

*Konjunkturstatistik, löner för statlig sektor,
april 2010*

Salaries in The Governmental Sector, April 2010

I korta drag

Löneökningen för statlig sektor var 2,2 procent. Den preliminära genomsnittliga månadslönen för hel- och deltidsanställda inom statlig sektor var 31 050 kronor under april 2010. Detta är en ökning med 2,2 procent sedan april 2009.

Inom civilförvaltningen ökade lönerna med 2,1 procent och för försvaret ökade lönerna med 3,2 procent.

För kvinnor inom statlig sektor ökade lönerna med 2,5 procent medan männens löner ökade med 2,0 procent.

Förändringstalen är baserade på skillnader mellan de definitiva lönerna 2009 och de preliminära lönerna 2010.

Antal sysselsatta ökade med 1,1 procent

Antalet sysselsatta inom den statliga sektorn var 222 330 under april 2010. Detta är jämfört med april 2009 en ökning med 2 460 personer eller 1,1 procent. De sysselsatta var fördelade på 114 230 kvinnor och 108 100 män.

Inom civilförvaltningen var antalet sysselsatta 201 130 under april 2010. Detta är jämfört med april 2009 en ökning med 2 800 personer.

Inom försvaret minskade antalet anställda med 360 personer till 19 710 under samma period.

Medlingsinstitutet
National Mediation Office



Bo Enegren, tfn 08-545 292 40,
bo.enegren@mi.se
www.mi.se

Lena Larsson, SCB, tfn 019-17 60 19
lena.larsson2@scb.se
www.scb.se

Statistiken har producerats av SCB på uppdrag av Medlingsinstitutet (MI), som ansvarar för officiell statistik inom området.

ISSN 1654-2711 Serie AM – Arbetsmarknad. Utgivet den 30 juni 2010.
URN:NBN:SE:SCB-2010-AM17SM1006_pdf
Tidigare publicering: Se avsnittet Fakta om statistiken.
Utgivare av Statistiska meddelanden är Stefan Lundgren, SCB.

Innehåll

Statistiken med kommentarer	3
Löner	3
Genomsnittlig månadslön och procentuell förändring fördelad efter heltid/deltid	3
Genomsnittlig månadslön och procentuell förändring fördelad efter myndighetsgrupper	3
Sysselsättning	4
Antal sysselsatta och procentuell förändring	4
Tabeller	5
1. Statlig sektor – genomsnittlig månadslön, fördelad efter myndighet, april 2010	5
2. Statlig sektor – genomsnittlig månadslön, inklusive retroaktiv lön, fördelad efter myndighet, april 2009	6
3. Statlig sektor – genomsnittlig månadslön fördelad efter näringsgren, april 2010	7
4. Statlig sektor – genomsnittlig månadslön, utveckling fr.o.m. april 2008 t.o.m. april 2010	8
5. Statlig sektor – antal sysselsatta fördelade efter myndighet, april 2010	9
6. Statlig sektor – antal sysselsatta fördelade efter län, april 2010	10
Fakta om statistiken	12
Inledning	12
Detta omfattar statistiken	12
Objekt och population	12
Statistiska mått	12
Variabler	13
Redovisningsgrupper	13
Så görs statistiken	13
Statistikens tillförlitlighet	14
Bortfall	14
Täckning	14
Bra att veta	14
Spridningsformer	14
Jämförbarhet över tiden	14
Primärmaterial	14
Annan statistik	14
In English	15
Summary	15
List of tables	15
List of terms	16

Statistiken med kommentarer

Löner

Löneutvecklingen mellan april 2009 och april 2010 var för hel- och deltidstjänstgörande 2,2 procent. Kvinnornas löner ökade med 2,5 procent och mäns löner ökade med 2,0 procent. Den genomsnittliga månadslönen för deltidstjänstgörande i tabellen nedan är uppräknad till heltidslön.

Genomsnittlig månadslön och procentuell förändring fördelad efter heltid/deltid

	Genomsnittlig månadslön		
	April 2009	April 2010	Procent
Heltidstjänstgörande			
Kvinnor	28 830	29 540	+ 2,5
Män	32 250	32 890	+ 2,0
Totalt	30 620	31 260	+ 2,1
Deltidstjänstgörande			
Kvinnor	27 130	27 920	+ 2,9
Män	32 190	33 110	+ 2,8
Totalt	28 760	29 600	+ 2,9
Hel- och deltidstjänstgörande			
Kvinnor	28 550	29 270	+ 2,5
Män	32 250	32 900	+ 2,0
Totalt	30 390	31 050	+ 2,2

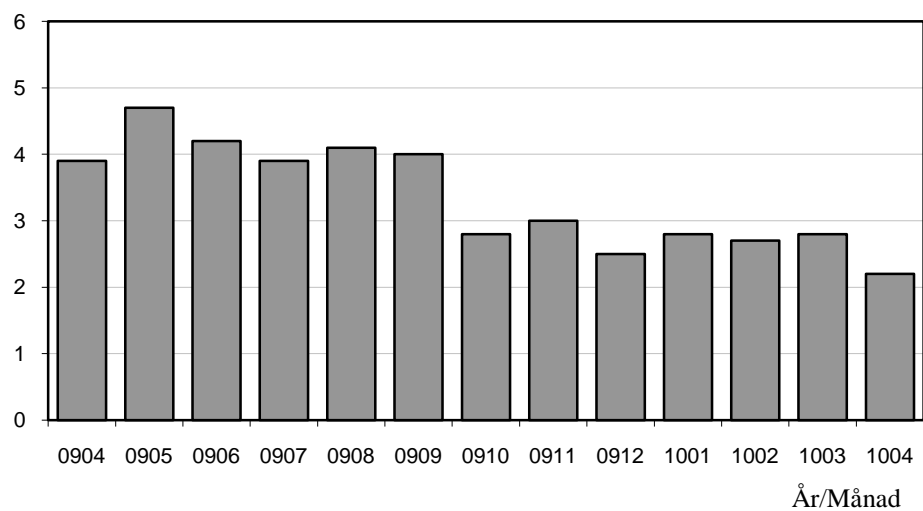
För civilförvaltningen ökade lönerna med 2,1 procent mellan april 2009 och april 2010. Försvarets löner ökade med 3,2 procent och löneökningen för den totala statliga sektorn var 2,2 procent för samma period.

Genomsnittlig månadslön och procentuell förändring fördelad efter myndighetsgrupper

	Genomsnittlig månadslön		
	April 2009	April 2010	Procent
Civilförvaltningen			
Kvinnor	28 520	29 240	+ 2,5
Män	32 310	32 890	+ 1,8
Totalt	30 280	30 910	+ 2,1
Försvaret			
Kvinnor	28 430	29 250	+ 2,9
Män	31 780	32 810	+ 3,2
Totalt	31 060	32 060	+ 3,2
Totalt			
Kvinnor	28 550	29 270	+ 2,5
Män	32 250	32 900	+ 2,0
Totalt	30 390	31 050	+ 2,2

Löneutveckling inom statlig sektor

Procent



Diagrammet ovan som visar löneutvecklingen inom den statliga sektorn baseras på preliminära löneuppgifter plus retroaktiv lön jämfört mot definitiva löneuppgifter 12 månader tidigare.

Sysselsättning

Antalet sysselsatta i den statliga sektorn ökade med 2 460 personer mellan april 2009 och april 2010. Civilförvaltningen ökade med 2 800 personer medan försvaret minskade med 360 personer för samma period.

Antal sysselsatta och procentuell förändring

	Antal sysselsatta		Procent
	April 2009	April 2010	
Civilförvaltningen	198 330	201 130	+ 1,4
Omräknat till heltidspersoner	173 600	175 390	+ 1,0
Försvaret	20 070	19 710	- 1,8
Omräknat till heltidspersoner	19 170	18 960	- 1,1
Totalt	219 860	222 330	+ 1,1
Omräknat till heltidspersoner	194 080	195 680	+ 0,8

Tabeller

1. Statlig sektor – genomsnittlig månadslön, fördelad efter myndighet, april 2010

1. Governmental sector – average monthly salary, by authority, April 2010

Myndighet	Genomsnittlig månadslön, kronor							Förändring från föregående år	
	Heltidstjänstgörande			Deltids-tjänst-görande Totalt	Hel- och deltidstjänstgörande			Kronor	Procent
	Kvinnor	Män	Totalt		Kvinnor	Män	Totalt		
TOTALT	29 540	32 886	31 261	29 600	29 272	32 904	31 054	668	2,2
HELSTATLIG VERKSAMHET	29 536	32 887	31 261	29 605	29 271	32 906	31 055	667	2,2
CIVILFÖRVALTNINGEN	29 512	32 879	31 130	29 503	29 238	32 891	30 913	629	2,1
Polisväsendet	27 104	30 518	29 305	28 393	27 053	30 537	29 231	-153	-0,5
Domstolsväsendet	30 110	39 027	32 697	28 017	29 936	39 031	32 538	730	2,3
Kriminalvården	24 796	24 977	24 899	27 367	24 901	25 261	25 100	239	1,0
Migrationsverket	28 453	30 197	29 155	28 579	28 360	30 284	29 098	1 937	7,1
Försäkringskassan	25 698	29 355	26 634	26 395	25 565	29 985	26 601	270	1,0 ¹
Skatteverket	29 397	33 690	31 078	28 428	28 879	33 684	30 591	1 132	3,8
Länsstyrelserna	28 856	31 182	29 885	28 062	28 585	30 959	29 577	809	2,8 ¹
Kronofogdemyndigheten	27 105	30 133	28 228	27 224	27 041	30 103	28 114	1 300	4,8
Tullverket	29 347	30 121	29 795	28 406	29 121	30 076	29 642	-35	-0,1
Universitet och högskolor	30 659	35 083	32 863	30 629	30 239	34 860	32 437	570	1,8
Lantbruksuniversitetet	29 587	33 636	31 580	29 996	29 317	33 638	31 332	1 049	3,5
Skogsstyrelsen	28 774	30 112	29 692	26 161	28 585	30 056	29 589	826	2,9
Trafikverket ²	32 843	36 034	34 956	33 481	32 653	36 048	34 847	–	–
Arbetsförmedlingen	28 414	29 557	28 859	27 626	28 267	29 504	28 717	587	2,1 ¹
Övriga myndigheter	32 229	35 818	33 799	30 251	31 716	35 583	33 345	683	2,1
FÖRSVARET	29 252	32 755	32 059	32 161	29 246	32 811	32 063	1 003	3,2
ÖVR STATLIGT LÖNE- REGLERAD VERKSAMHET	31 566	31 393	31 494	27 996	30 013	31 651	30 673	1 336	4,6

Förändringssiffrorna är baserade på skillnader mellan de definitiva lönerna 2009 och de preliminära lönerna 2010.

1) Förändringssiffran är påverkad av strukturella förändringar.

2) I april 2010 bildades Trafikverket som ersatte Banverket och Vägverket.

2. Statlig sektor – genomsnittlig månadslön, inklusive retroaktiv lön, fördelad efter myndighet, april 2009

2. Governmental sector – average monthly salary, including retroactive salary, by authority, April 2009

Myndighet	Genomsnittlig månadslön, kronor							Förändring från föregående år	
	Heltidstjänstgörande			Deltids-tjänst-görande Totalt	Hel- och deltidstjänstgörande			Kronor	Procent
	Kvinnor	Män	Totalt		Kvinnor	Män	Totalt		
TOTALT	28 829	32 252	30 617	28 759	28 546	32 247	30 386	1 128	3,9
HELSTATLIG VERKSAMHET	28 827	32 255	30 618	28 762	28 545	32 250	30 388	1 129	3,9
CIVILFÖRVALTNINGEN	28 811	32 323	30 529	28 686	28 519	32 309	30 284	1 186	4,1
Polisväsendet	27 128	30 826	29 510	28 026	27 029	30 805	29 384	795	2,8
Domstolsväsendet	29 151	38 738	31 981	27 299	28 964	38 749	31 808	1 540	5,1
Kriminalvården	24 454	24 844	24 674	26 969	24 562	25 106	24 861	565	2,3
Migrationsverket	26 464	28 312	27 184	26 962	26 409	28 430	27 161	926	3,5
Försäkringskassan	25 408	29 351	26 383	26 013	25 279	29 921	26 331	1 265	5,0
Skatteverket	28 204	32 559	29 943	27 188	27 712	32 562	29 459	1 266	4,5
Länsstyrelserna	27 878	30 589	29 016	27 304	27 695	30 373	28 768	1 709	6,3
Kronofogdemyndigheten	25 645	29 068	26 880	26 296	25 594	29 130	26 814	1 344	5,3
Tullverket	29 401	30 156	29 839	28 372	29 125	30 135	29 677	1 644	5,9
Universitet och högskolor	30 083	34 655	32 361	29 774	29 599	34 385	31 867	1 493	4,9
Lantbruksuniversitetet	28 420	32 885	30 599	28 660	28 164	32 753	30 283	856	2,9
Skogsstyrelsen	28 003	29 253	28 880	22 634	27 804	29 177	28 763	1 500	5,5
Banverket	30 774	30 937	30 906	31 238	30 707	30 975	30 919	1 775	6,1
Vägverket	31 719	35 384	34 120	31 547	31 247	35 299	33 846	1 898	5,9
Arbetsförmedlingen	27 884	29 000	28 344	26 858	27 634	28 939	28 130	489	1,8
Övriga myndigheter	31 539	35 057	33 108	29 605	31 042	34 813	32 662	1 255	4,0
FÖRSVARET	28 472	31 759	31 090	30 421	28 430	31 780	31 060	615	2,0
ÖVR STATLIGT LÖNE- REGLERAD VERKSAMHET	29 939	29 572	29 791	27 691	28 922	29 998	29 337	1 043	3,7

Förändringssiffrorna är baserade på skillnader mellan de definitiva lönerna 2008 och de definitiva lönerna 2009.

3. Statlig sektor – genomsnittlig månadslön fördelad efter näringsgren, april 2010**3. Governmental sector – average monthly salary by industry sector, April 2010**

Näringsgren/SNI 2007	Genomsnittlig månadslön, kronor							Förändring från föregående år	
	Heltidstjänstgörande			Deltids-tjänstgörande Totalt	Hel- och deltidstjänstgörande			Kronor	Procent
	Kvinnor	Män	Totalt		Kvinnor	Män	Totalt		
Totalt	29 540	32 886	31 261	29 600	29 272	32 904	31 054	668	2,2
K Finans- och försäkringsverksamhet	27 343	31 711	28 868	25 610	26 980	31 595	28 456	414	1,5 ¹
L Fastighetsverksamhet	32 747	32 003	32 205	32 301	32 649	32 029	32 211	1 308	4,2
M Juridik, ekonomi, vetenskap och teknik	27 716	35 361	31 727	31 011	27 753	35 373	31 640	977	3,2
N Arbetsförmedling m.m.	28 414	29 557	28 859	27 626	28 267	29 504	28 717	587	2,1 ¹
O Offentlig förvaltning och försvar;									
obl. socialförsäkring	29 403	32 507	31 062	29 241	29 151	32 551	30 889	730	2,4
84.1 Offentlig förvaltning	31 594	35 059	33 203	30 045	31 118	34 979	32 819	1 100	3,5
84.2 Offentliga tjänster	28 231	31 299	30 179	29 134	28 130	31 328	30 111	382	1,3
84.3 Obligatorisk socialförsäkring	25 698	29 355	26 634	26 395	25 565	29 985	26 601	270	1,0 ¹
P Utbildning	30 527	34 950	32 703	30 486	30 111	34 740	32 282	609	1,9
85.2 Grundskoleutbildning	28 394	29 878	28 784	25 901	27 824	29 252	28 164	865	3,2
85.4 Eftergymnasial utbildning	30 596	35 009	32 789	30 605	30 187	34 803	32 376	602	1,9
Q Vård och omsorg	27 578	27 658	27 620	29 040	27 506	28 371	27 950	951	3,5
R Kultur, nöje och fritid	29 062	29 855	29 438	26 166	28 443	29 524	28 932	919	3,3

Förändringssiffrorna är baserade på skillnader mellan de definitiva lönerna 2009 och de preliminära lönerna 2010.

1) Förändringssiffran är påverkad av strukturella förändringar.

4. Statlig sektor – genomsnittlig månadslön, utveckling fr.o.m. april 2008 t.o.m. april 2010

4. Governmental sector – average monthly salary, from April 2008 to April 2010

Mätmånad	Genomsnittlig månadslön, kronor			Förändring från föregående år, procent		
	preliminär	preliminär+retro	definitiv	preliminär mot preliminär	preliminär+retro mot definitiv	definitiv mot definitiv
apr-08	28 540	–	29 260	2,7	–	4,5
maj-08	28 590	–	29 150	2,5	–	3,9
jun-08	28 900	–	29 200	3,8	–	4,4
jul-08	28 920	–	29 180	3,8	–	4,3
aug-08	28 790	–	29 050	3,8	–	4,3
sep-08	29 030	–	29 260	4,0	–	4,5
okt-08	29 230	–	29 820	4,2	–	4,8
nov-08	29 400	–	29 880	4,6	–	4,8
dec-08	29 640	–	29 960	5,1	–	4,8
jan-09	29 810	–	30 270	5,7	–	4,3
feb-09	29 850	–	30 260	5,9	–	4,4
mar-09	29 840	–	30 200	5,7	–	4,2
apr-09	30 010	–	30 390	5,1	–	3,9
maj-09	30 240	30 500	–	5,7	4,7	–
jun-09	30 330	30 440	–	4,9	4,2	–
jul-09	30 210	30 330	–	4,5	3,9	–
aug-09	30 130	30 250	–	4,7	4,1	–
sep-09	30 320	30 440	–	4,5	4,0	–
okt-09	30 450	30 650	–	4,2	2,8	–
nov-09	30 640	30 770	–	4,2	3,0	–
dec-09	30 660	30 720	–	3,4	2,5	–
jan-10	30 950	31 120	–	3,8	2,8	–
feb-10	30 960	31 080	–	3,7	2,7	–
mar-10	30 970	31 040	–	3,8	2,8	–
apr-10	31 050	31 050	–	3,5	2,2	–

5. Statlig sektor – antal sysselsatta fördelade efter myndighet, april 2010

5. Governmental sector – number of employees by authority, April 2010

Myndighet	Antal					Förändring från föregående år	Heltidspersoner	
	Samtliga	Heltids-tjänstgörande		Deltids-tjänstgörande			Antal	Därav kvinnor, procent
		Kvinnor	Män	Kvinnor	Män			
TOTALT	222 328	82 598	88 050	31 630	20 050	2 464	195 677	50,7
HELSTATLIG VERKSAMHET	221 888	82 447	87 943	31 521	19 977	2 460	195 341	50,7
CIVILFÖRVALTNINGEN	201 133	78 316	73 027	30 837	18 953	2 802	175 391	53,9
Justitiedepartementet	49 056	18 779	23 497	3 828	2 952	1 111	45 930	45,9
Polisväsendet	26 963	8 212	14 992	1 995	1 764	934	25 267	37,3
Domstolsväsendet	6 166	4 034	1 734	278	120	86	6 003	70,1
Kriminalvården	10 043	3 623	4 760	903	757	47	9 154	44,9
Migrationsverket	2 899	1 482	1 000	315	102	-35	2 755	61,6
Utrikesdepartementet	2 750	1 407	919	339	85	-3	2 509	61,6
Försvarsdepartementet	173	82	79	6	6	1	167	50,9
Socialdepartementet	18 990	9 978	4 504	3 138	1 370	-387	17 131	70,1
Försäkringskassan	11 750	7 096	2 436	1 926	292	-1 312	11 068	76,5
Finansdepartementet	24 235	10 773	8 623	3 610	1 229	-988	22 893	58,7
Skatteverket	10 011	4 675	3 017	1 845	474	-253	9 425	64,3
Länsstyrelserna	5 077	2 201	1 757	774	345	-616	4 761	58,0
Kronofogdemyndigheten	2 106	1 123	670	245	68	-103	2 023	64,6
Tullverket	2 029	725	998	215	91	-8	1 938	45,5
Utbildningsdepartementet	67 718	21 084	20 181	15 346	11 107	4 357	51 196	53,2
Universitet och högskolor	63 479	18 940	19 046	14 639	10 854	4 228	47 356	52,1
Jordbruksdepartementet	7 328	3 007	2 734	1 033	554	-113	6 549	54,4
Lantbruksuniversitetet	3 458	1 215	1 189	653	401	52	2 866	52,9
Skogsstyrelsen	850	248	552	23	27	-53	825	31,3
Miljödepartementet	4 422	1 724	1 803	561	334	-24	4 143	51,4
Näringsdepartementet	10 967	3 970	5 587	812	598	-2 817	10 514	43,3
Trafikverket ¹	6 345	1 906	3 772	350	317	-	6 139	35,1
Integrations- och jämställdhetsdepartementet	498	278	149	45	26	20	466	65,7
Kulturdepartementet	3005	1133	965	588	319	-89	2494	56,1
Arbetsmarknadsdepartementet	11 991	6 101	3 986	1 531	373	1 734	11 400	62,9
Arbetsförmedlingen	11 082	5 669	3 630	1 460	323	1 741	10 529	63,5
FÖRSVARET	19 712	3 605	14 516	611	980	-361	18 956	21,0
RIKSDAGENS VERK	1 043	526	400	73	44	19	993	57,6
ÖVR STATLIGT LÖNEREGLERAD VERKSAMHET	440	151	107	109	73	4	336	59,8

1) I april 2010 bildades Trafikverket som ersatte Banverket och Vägverket.

6. Statlig sektor – antal sysselsatta fördelade efter län, april 2010

6. Governmental sector – number of employees by county, April 2010

Län	Antal					Förändring från föregående år	Heltidspersoner	
	Samtliga	Heltids- tjänstgörande		Deltids- tjänstgörande			Antal	Därav kvinnor, procent
		Kvinnor	Män	Kvinnor	Män			
TOTALT	222 328	82 598	88 050	31 630	20 050	2 464	195 677	50,7
Stockholm	65 671	26 100	25 246	8 667	5 658	1 866	57 993	52,5
Uppsala	14 923	4 904	5 544	2 674	1 801	123	12 436	49,7
Södermanland	4 138	1 586	1 595	599	358	10	3 627	51,9
Östergötland	11 728	4 038	4 787	1 800	1 103	867	10 360	49,1
Jönköping	5 165	2 094	2 140	622	309	-336	4 814	52,1
Kronoberg	3 151	1 040	1 072	640	399	46	2 590	52,4
Kalmar	3 109	1 200	1 284	428	197	-160	2 827	51,3
Gotland	1 571	683	634	164	90	35	1 474	53,5
Blekinge	5 358	1 361	3 250	370	377	181	4 962	31,7
Skåne	24 156	8 247	8 909	4 176	2 824	95	20 436	50,9
Halland	3 863	1 158	1 723	666	316	-19	3 405	45,1
Västra Götaland	28 530	10 657	11 467	4 019	2 387	200	25 332	50,7
Värmland	4 593	1 732	1 742	676	443	-91	4 062	52,1
Örebro	6 793	2 745	2 461	1 005	582	26	5 974	54,8
Västmanland	3 589	1 485	1 435	423	246	-131	3 314	53,0
Dalarna	4 930	1 886	1 960	646	438	190	4 429	51,1
Gävleborg	4 770	1 967	1 879	600	324	-200	4 408	53,5
Västernorrland	6 336	2 792	2 446	757	341	-186	5 883	55,6
Jämtland	3 090	1 367	1 142	363	218	-50	2 817	56,3
Västerbotten	8 551	2 834	3 047	1 616	1 054	23	6 888	50,5
Norrbottnen	8 313	2 722	4 287	719	585	-25	7 644	40,7

7. Statlig sektor – antal sysselsatta fördelade efter näringsgren, april 2010**7. Governmental sector – number of employees by industry sector, April 2010**

Näringsgren/SNI 2007	Antal					Förändring från föregående år	Heltidspersoner	
	Samtliga	Heltids- tjänstgörande		Deltids- tjänstgörande			Antal	Därav kvinnor, procent
		Kvinnor	Män	Kvinnor	Män			
TOTALT	222 328	82 598	88 050	31 630	20 050	2 464	195 677	50,7
K Finans- och försäkringsverksamhet	1 859	1 011	542	267	39	913	1 777	68,0
L Fastighetsverksamhet	1 079	265	707	59	48	0	1 035	29,4
M Juridik, ekonomi, vetenskap och teknik	4 135	1 579	1 786	426	344	-74	3 848	48,3
N Arbetsförmedling m.m.	11 082	5 669	3 630	1 460	323	1 741	10 529	63,5
O Offentlig förvaltning och försvar;								
obl. socialförsäkring	128 109	50 729	58 440	12 288	6 652	2 134	120 845	48,8
84.1 Offentlig förvaltning	52 343	23 077	20 136	6 382	2 748	2 337	49 308	55,8
84.2 Offentliga tjänster	64 016	20 556	35 868	3 980	3 612	1 109	60 469	38,0
84.3 Obligatorisk socialförsäkring	11 750	7 096	2 436	1 926	292	-1 312	11 068	76,5
P Utbildning	68 176	20 816	20 415	15 615	11 330	4 287	51 313	52,7
85.2 Grundskoleutbildning	1 247	648	233	308	58	11	1 121	76,1
85.4 Eftergymnasial utbildning	66 929	20 168	20 182	15 307	11 272	4 276	50 192	52,2
Q Vård och omsorg	4 581	1 297	1 425	881	978	-173	3 559	48,5
R Kultur, nöje och fritid	3 236	1 200	1 080	625	331	-98	2 709	54,9

Fakta om statistiken

Inledning

Detta Statistiska meddelande (SM) ingår i den löpande konjunkturlöne-statistiken och avser löner och sysselsättning inom statlig sektor. Statistiken har producerats av Statistiska centralbyrån (SCB), på uppdrag av Medlingsinstitutet (MI), som från och med 2001 ansvarar för officiell statistik inom området. Syftet med undersökningen är att månatligen belysa löner och sysselsättning inom statlig sektor i termer av nivå och utveckling. SCB har sedan 1976 utfört en undersökning i varje kvartals mittmånad av sysselsättningen inom den statliga sektorn. Efter ett betänkande från 1987 års lönekommitté har SCB fått regeringens uppdrag att tillsammans med Konjunkturinstitutet (KI) utforma en kortperiodisk lönestatistik. Från och med februari 1991 utökades därför undersökningen till att även omfatta de anställdas löner. Det främsta syftet med den utökade undersökningen är att ge underlag för konjunkturbedömningar och för analys av kostnadsutvecklingen inom den statliga sektorn. Undersökningen är en totalundersökning och är från och med januari 2000 månatlig. Detta SM innehåller uppgifter för april 2010.

Detta omfattar statistiken

Objekt och population

Populationen består av sysselsatta inom statlig förvaltning, sysselsatta vid institutioner hänförliga till statlig sektor samt sysselsatta vid socialförsäkringsfonder. Undersökningspopulationen delas upp i sysselsättnings- respektive lönepopulation. I sysselsättningspopulationen ingår alla som var anställda med lön under mätmånaden. Undantagna är tjänstlediga som inte fick utbetald lön under mätmånaden och anställda i utlandet. I lönepopulationen ingår alla, förutom de undantagna i sysselsättningspopulationen, som var anställda med lön under mätmånaden och som då fyllt 18 men inte 65 år.

Statistiska mått

Statistiken i undersökningen redovisas i form av genomsnittliga månadslöner samt antalet sysselsatta. I månadslönen ingår grundlön, fasta- samt rörliga lönetillägg. I tabeller och tablåer redovisas genomsnittlig månadslön för heltidstjänstgörande, deltidstjänstgörande samt hel- och deltidstjänstgörande. Den genomsnittliga månadslönen beräknas som summan av de anställdas månadslön dividerat med summan av deras tjänstgöringsomfattning. Den beräknade genomsnittliga månadslönen är alltså ett mått på den genomsnittliga ersättningen för en arbetsinsats motsvarande heltid under en månad. För både genomsnittlig månadslön och antal sysselsatta redovisas förändringen från motsvarande månad föregående år. Förändringssiffrorna är baserade på oavrundade uppgifter.

Efter tolv månader fastställs den slutliga genomsnittliga månadslönen. Det innebär att hänsyn tas till retroaktiva löneutbetalningar. De preliminära månadslönerna korrigeras med de retroaktiva lönebeloppen och de definitiva månadslönerna beräknas.

Variabler

Genomsnittlig månadslön

Med månadslön avses ersättning för månad innan avdrag gjorts, där grundlön, fasta samt rörliga lönetillägg ingår. Övertidstillägg, traktamentsersättningar samt jour- och beredskapstillägg ingår inte i den genomsnittliga månadslönen.

Antal sysselsatta

Som sysselsatt räknas den som fått lön utbetald under mät månaden oberoende av tjänstgöringens omfattning eller anställningstidens längd och där lönen inte består av enbart tillägg eller retroaktiv lön.

Heltid/deltid

Som heltidstjänstgörande betraktas den som har en tjänstgöringsomfattning på 100 procent och som deltidstjänstgörande räknas den som har en tjänstgöringsomfattning på mindre än 100 procent.

Antal heltidspersoner

Antal heltidspersoner i en redovisningsgrupp beräknas som summan av tjänstgöringens omfattning dividerat med 100 för de anställningar som tillhör redovisningsgruppen i undersökningsmaterialet.

Kön

Kvinna eller man.

Myndighet

Myndigheterna redovisas enligt SCB:s myndighetsregister.

Län

Med län avses i normalfallet individens tjänsteställe. Länsindelningen följer den regionala indelningen för år 2010.

Näringsgren

Näringsgren redovisas enligt Standard för svensk näringsgrensindelning 2007, SNI 2007. Denna standard har som bas EU:s reviderade näringsgrensstandard, NACE Rev.2 (NACE = Nomenclature Générale des Activités Economiques dans les Communautés Européennes).

Redovisningsgrupper

I SM-statistiken sker indelning på myndigheter, län, näringsgren (SNI 2007), kön och hel- respektive deltidstjänstgörande. Specialbearbetning kan göras på en finare redovisningsnivå eftersom materialet är totalräknat.

Så görs statistiken

Uppgifterna samlas in från olika administrativa datalönesystem. Det insamlade materialet genomgår en manuell och maskinell redigering i syfte att kontrollera uppgifternas rimlighet. För respektive myndighet jämförs uppgifterna mot de inkomna uppgifterna föregående månad. Vid tveksamheter tas kontakt med myndigheten för att få en bekräftelse på att uppgifterna är korrekta eller för att justera eventuella felaktigheter.

Statistikens tillförlitlighet

Bortfall

Bortfall utgörs av icke inrapporterade anställda. Utöver dessa finns det några myndigheter och främst stiftelser eller institutioner som inte har lönesystem som klarar av att leverera de efterfrågade statistikuppgifterna. Dessa uppskattas bestå av cirka 3 400 personer, vilket motsvarar cirka 1,5 procent.

Täckning

Vid uppdelning mellan olika sektorer uppstår ibland tveksamheter om vilken sektor en enhet ska tillhöra. Vissa mindre enheter kan då ”ramla mellan stolarna”.

Bra att veta

Spridningsformer

Undersökningen presenteras huvudsakligen i detta Statistiska meddelande samt i de statistiska databaserna <http://www.ssd.scb.se/databaser/makro/start.asp>

Jämförbarhet över tiden

I april 2010 bildades Trafikverket som ersatte Banverket och Vägverket.

Pensionsmyndigheten, som bildades i januari 2010, är en sammanslagning av Premiépensionsmyndigheten (PPM) och delar av Försäkringskassan. Drygt 700 av Försäkringskassans anställda berördes av omflyttningen.

PPM var fram till 2007 klassificerad som statlig myndighet. Mellan åren 2007 och 2010 klassificerades PPM som tillhörande privat sektor och ingick under den tiden i den privata sektorns lönestatistik.

Linnéuniversitetet bildas i januari 2010. Det är en sammanslagning av Högskolan i Kalmar och Växjö Universitet.

Från och med 1 januari 2010 övergick Banverkets produktionsdel till det statliga bolaget Infranord AB. Drygt 3 000 anställda berördes av omflyttningen. Näringsgrenen på kvarvarande Banverket ändrades då från F (Byggverksamhet) till H (Transport och magasinering).

Från och med 1 januari 2009 bolagiserades delar av Vägverket och Banverket. Cirka 4 000 anställda övergick därmed till privat sektor.

Primärmaterial

Uppgifterna är sekretesskyddade varför uppgifterna om enskilda individer inte lämnas ut till någon annan än individen själv. I undantagsfall efter särskild prövning kan forskare få tillgång till avidentifierat individmaterial för egna bearbetningar. Avidentifieringen görs då så att enskilda individer inte kan urskiljas.

Annan statistik

SCB producerar även motsvarande konjunkturstatistik för privat sektor samt för kommuner och landsting. Detta redovisas bland annat i Statistiska meddelanden för respektive undersökning. Löneuppgifter för den statliga sektorn redovisas också på årsbasis. Arbetskraftsundersökningarna (AKU) ger statistik över sysselsättningen för hela ekonomin. Det finns även en företagsbaserad kvartalsstatistik över sysselsättning för hela arbetsmarknaden (KS). Ovanstående undersökningar publiceras också i statistiska meddelanden serie AM.

På SCB:s webbplats www.scb.se finns för varje produkt en flik benämnd ”Om statistiken”. Där finns beskrivning och dokumentation av statistiken tillgänglig.

In English

Summary

The average monthly salary for salaried employees in the governmental sector was SEK 31 050 during April 2010. Since April 2009, the monthly salary has increased by an average of 2.2 percent. For women the salaries increased by an average of 2.5 percent and for men the salaries increased by an average of 2.0 percent.

During April 2010 a total of about 222 330 persons were employed in the governmental sector, 2 460 more than April 2009. About 114 230 of these employees were women and 108 100 were men.

Since 1976 Statistics Sweden (SCB) has collected data for the middle of the month of each quarter on employment in the governmental sector. The data are used mainly in producing various employment estimates and forecasts for use in the national budgets and long-range forecasts.

After a report from the Wages and Salaries Committee in 1987, Statistics Sweden and the National Institute of Economic Research received a government commission to develop short-term statistics on wages and salaries. In February 1991 the survey expanded to include also the wages and salaries paid to employees. The main aim of the expanded survey is to provide a basis for estimations of economic trends and for analyses of cost trends in the governmental sector. Since 2001, the survey is carried out by Statistics Sweden at the request of the National Mediation Office. Since January 2000 the survey has been conducted on a monthly basis.

The population consists of employees with state-regulated wages or salaries at all government authorities, government ministries, public utilities and national insurance offices. The target population is divided into employment population and salary population.

List of tables

1. Governmental sector – average monthly salary, by authority, April 2010	5
2. Governmental sector – average monthly salary, including retroactive salary, by authority, April 2009	6
3. Governmental sector – average monthly salary by industry sector, April 2010	7
4. Governmental sector – average monthly salary, from April 2008 to April 2010	8
5. Governmental sector – number of employees by authority, April 2010	9
6. Governmental sector – number of employees by county, April 2010	10
7. Governmental sector – number of employees by industry sector, April 2010	11

List of terms

antal	number
Arbetsmarknadsdepartementet	Ministry of Employment
civilförvaltningen	Civil service
deltidstjänstgörande	part-time employees
Finansdepartementet	Ministry of Finance
Försvarsdepartementet	Ministry of Defence
försvaret	Defence Organization
heltidstjänstgörande	full-time employees
Integrations- och jämställdhetsdepartementet	Ministry of Integration and Gender Equality
Jordbruksdepartementet	Ministry of Agriculture, Food and Fisheries
Justitiedepartementet	Ministry of Justice
Kulturdepartementet	Ministry of Culture
kvinnor	Female
län	County
Miljödepartementet	Ministry of the Environment
myndighet	Authority
månadslön	monthly salary
män	Male
Näringsdepartementet	Ministry of Enterprise, Energy and Communications
näringsgren	industry sector
heltidspersoner	full-time equivalents
Riksdagens verk	The Parliament Agencies
samtliga	total, all
Socialdepartementet	Ministry of Health and Social Affairs
statlig sektor	governmental sector
statlig verksamhet	government activity
summa	Sum
sysselsatta	Employees
Utbildningsdepartementet	Ministry of Education and Research
Utrikesdepartementet	Ministry for Foreign Affairs
totalt	total
övrig statligt lönereglerad verksamhet	state-subsidized activity